



mont **miChel** saint **miChel**
Établissement public national

Suivi de l'avifaune dans la petite baie du Mont-Saint-Michel

Fiche de synthèse 2025



biotopie



1 Contexte et objectifs

Le suivi de l'avifaune est réalisé par 3 structures partenaires que sont le bureau d'études Biotope et les associations de protection de la nature Bretagne Vivante SEPNB et le Groupe Ornithologique Normand.

Ce suivi a été initié en 2010 dans le cadre du programme de suivi des effets de l'opération de rétablissement du caractère maritime du Mont-Saint-Michel sur l'environnement et en particulier sur les espèces d'intérêt communautaire.

Les objectifs sont de :

- caractériser l'état des populations d'oiseaux dans la zone d'influence de l'opération ;
- analyser les évolutions en rapport avec les aménagements réalisés, les modifications d'habitats et la nouvelle gestion du site.

2 Méthode

Comptages

Comptage à vue avec matériel optique (jumelles, longue-vue) et à l'oreille pour détecter les cris et chants.

Secteurs

Petite baie : parcours et points d'observation du barrage au Mont-Saint-Michel.

Anse de Moidrey et Couesnon : parcours.

Période et fréquence

Autour de la marée basse.

11 comptages répartis sur l'année, dont 3 dédiés aux oiseaux nicheurs en mai-juin.

Données collectées

Localisation et effectif par espèce au cours du cycle annuel : hivernage, migration pré-nuptiale, reproduction, migration post-nuptiale.

Indices de reproduction.



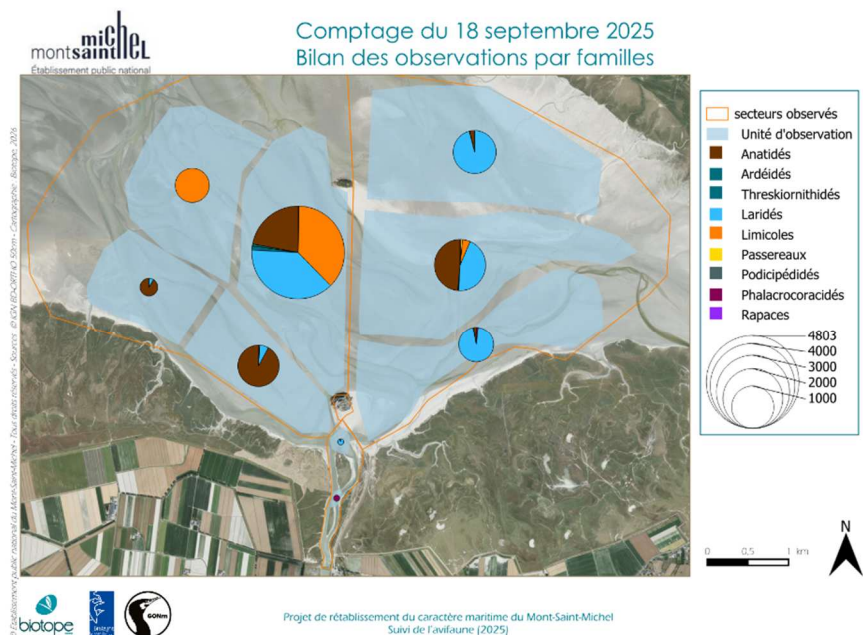
© Biotope

3 Résultats

2025	Petite baie	Couesnon et anse de Moidrey
Nb d'espèces	36	96
Effectif min.	939 (avril)	117 (avril)
Effectif max.	9 779 (sept.)	1910 (déc.)

Petite baie en septembre 2025

~ 10 000 oiseaux de 18 espèces.



Depuis 2010, on observe une certaine constance dans le cortège d'espèces observées. La répartition des oiseaux change en revanche au gré des saisons, de la topographie des vasières, voire de la présence de promeneurs. Les effectifs sont très variables, en fonction des saisons et des années.

Les espèces les plus abondantes dans la zone suivie en 2025 sont :

Petite baie > 1000 individus	Couesnon et anse de Moidrey > 100 individus
1. Goéland argenté (2 221 en sept.)	1. Canard colvert (1307 en oct.)
2. Tadorne de Belon (1888 en oct.)	2. Mouette rieuse (757 en déc.)
3. Huîtrier-pie (1 523 en janv.)	3. Sarcelle d'hiver (212 en janv.)
4. Mouette rieuse (1 363 en oct.)	4. Étourneau sansonnet (201 en juin)
5. Canard colvert (1 231 en sept.)	5. Rousserolle effarvate (158 en juin)
	6. Phragmite des joncs (111 en juin)
	7. Vanneau huppé (104 en oct.)

L'anse de Moidrey et les berges du Couesnon sont devenues très attractives pour les oiseaux nicheurs, en particulier les passereaux des roselières (7 espèces et ~300 couples, dont **150 couples de Rousserolle effarvate** et **40 couples de Gorgebleue à miroir**), les espèces prairiales (3 espèces et ~40 couples) et les Rallidés (3 espèces et ~15 couples).



Tadorne de Belon © Biotope

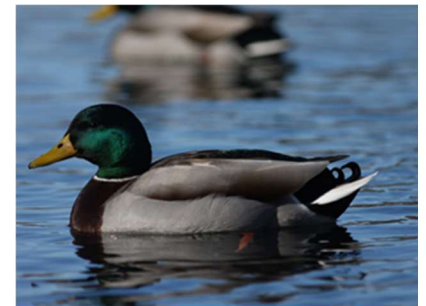


Vanneau huppé © Willy Raitière

Synthèse des observations de la Rousserolle effarvate nicheuse en 2025



Rousserolle effarvate © Willy Raitière



Canard colvert © Biotope



Gorgebleue à miroir © Willy Raitière



Mouette rieuse © EPMSM

SUIVI DE L'AVIFAUNE DANS LA PETITE BAIE DU MONT-SAINT-MICHEL
 Établissement public du Mont-Saint-Michel - 16 route de La Caserne - 50170 Beauvoir.
 Tél : 02 33 89 01 01 – courriel : etablissement.public@montsaintmichel.gouv.fr.
 Rédaction : Biotope. Référence : Biotope, GONm, Bretagne Vivante, 2026. Suivi de l'avifaune dans la petite baie du Mont-Saint-Michel. Année 2025. Fiche de synthèse. Établissement public du Mont-Saint-Michel. 2p.